



Аграрен университет – Пловдив, Научни трудове, т. LIX, кн. 2, 2015 г.  
Юбилейна научна конференция с международно участие  
Традиции и предизвикателства пред аграрното образование, наука и бизнес  
Agricultural University – Plovdiv, Scientific Works, vol. LIX, book 2, 2015  
Jubilee Scientific Conference with International Participation  
Traditions and Challenges of Agricultural Education, Science and Business



**СЪСТОЯНИЕ И ТЕНДЕНЦИИ ЗА РАЗВИТИЕ НА СВИНЕВЪДСТВОТО  
В БЪЛГАРИЯ  
STATE AND TRENDS OF PIG-BREEDING DEVELOPMENT  
IN BULGARIA**

**Ивелина Запрянова  
Ivelina Zapryanova**

Аграрен университет – Пловдив  
Agricultural University – Plovdiv

**E-mail: ivelina\_z@abv.bg**

**Abstract**

The current state of pig-breeding in Bulgaria was analyzed for the period 2005–2014. It was established that in 2014 the total number of pigs decreased by 30% compared with 2005. The decrease of sows amounted to 43.5%. The average number of animals bred on a farm reached 24.8. For comparison, in 2005 the average number of pigs per farm was 4.8.

Consolidation of the sector was reported after the end of 2013, when the number of pigs on farms with more than 200 animals increased by 5.3 thousand, although the number of farms dropped down. In the last five years the largest share of the pigs has been concentrated in three regions of the country – North Central, South-Eastern and North-Eastern.

Despite the large share of pigs in the South-Western Region in 2005–2007, the number of registered pigs decreased abruptly in 2008 and even at present the share remains the smallest one.

The total amount of the produced pork was the lowest in 2014 – 67,441 t, which is by 7,092 t less compared with 2005. In 2009 the pig carcass grading (S)EUROP was applied in 17 slaughterhouses and in 2013 – only in 3. A reduction tendency of S-class carcasses was reported at the expense of the increase of the carcasses of the other classes.

**Key words:** pig-breeding, pig-breeding concentration, regional distribution, (S)EUROP pork yield.

**ВЪВЕДЕНИЕ**

Свиноевдството е един от най-бързо променящите се отрасли на животновъдството, който осигурява до 34% от общо произведеното месо в страната и до 66% от червеното месо. Развитието на отрасъла зависи

основно от използваните породи и хибриди свине, производството на фуражи, технологията и организацията при отглеждане на свинете (MZH, 2013).

До 1990 г. свиневъдството в България се е развивало със сравнително високи темпове. Периодът 1990–2010 г. бележи рекорден спад в отрасъла – броят на свинете намалява повече от 5 пъти. Повече от 20 години икономическата среда у нас е неустойчива, което изправя индустриалното свиневъдство пред тежки ситуации, независимо от масовия внос на хибридни животни от световноизвестни фирми като Topics, Gene+ и др. Макар че за България е присъщо голямо производство на зърнени фуражи, необясним остава фактът, че не може да се задоволят потребностите от месо, а в същото време се внасят големи количества нискокачествена свиневъдна продукция от други страни.

Като причини за краха на българското свиневъдство може да се изтъкнат вносът на некачествено месо на ниски цени, наличието на свинеферми без собствена земя, съответно и производство на фуражи, забраната за износ на месо и липсата на квоти поради ваксинирането на свинете до 2008 г. и др. (Dermendjieva i kol., 2013).

Целта на настоящата разработка е да се оцени състоянието на свиневъдството, като се анализира развитието му в динамика през периода 2005–2014 г.

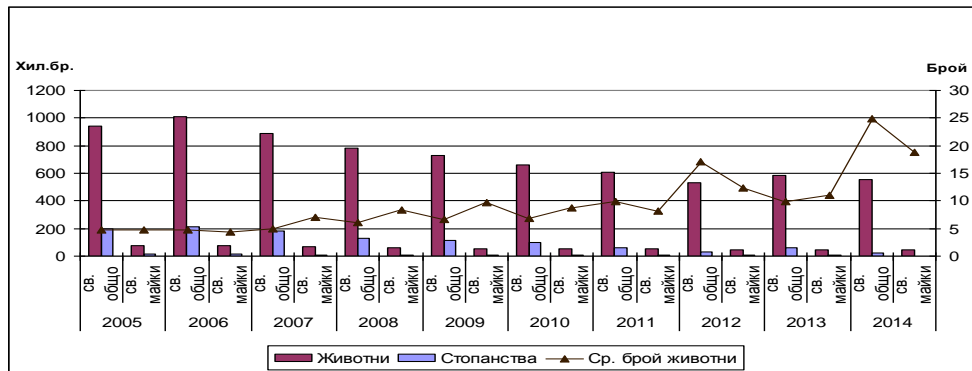
## **МАТЕРИАЛИ И МЕТОДИ**

При анализа са използвани данни от отдел *Агροстатистика* на МЗХ (MZH, 2005, 2006, 2007, 2008, 2009, 2010, 2011, 2012, 2013, 2014, 2015), Националната стратегия за развитие на земеделието в България за периода 2014–2020 г., Годишните доклади за състояние и развитие на земеделието (MZH, 2005, 2006, 2007, 2008, 2009, 2010, 2011, 2012, 2013, 2014, 2015).

## **РЕЗУЛТАТИ И ОБСЪЖДАНЕ**

Години наред свиневъдството е било един от традиционните отрасли в животновъдството на нашата страна. В месно направление производството на свине и продукцията от тях е заемало челно място, като напълно е задоволявало необходимостта от месо за прясна консумация и месни изделия на консуматорите в България. След 1989 г. обаче поголовието на свинете намалява седем пъти, като към 2013 г. се произвежда едва 25% от необходимото прясно охладено месо (Vasileva, 2013).

През 2005 и 2006 г. развитието на сектора се определя от изискванията на Европейския съюз по отношение на стопанствата, производството на безопасно и качествено свинско месо, а селекцията е насочена към увеличение на процента на постното месо в трупа. Броят на животните, отглеждани през 2006 г., е със 7,4% по-голям в сравнение с 2005 г., а броят на свинете майки се запазва (фиг. 1).



**Фиг. 1.** Брой на свинете и на стопанствата (хил. бр.) и среден брой на животните, отглеждани в стопанствата в България (бр.).

**Fig. 1.** Number of pigs and farms (in thousands), average number of animals bred in the farms in Bulgaria (number)

Състоянието на свиневъдството през 2007 стопанска година се определя до известна степен от неблагоприятните климатични условия и последвалите ниски добиви от зърно и високите цени на концентрираните фуражи. Тази година е и първата от членството на България в Европейския съюз. Общият брой на свинете намалява с 12,3% в сравнение с 2006 г. и с 8,8% в сравнение с 2005 г. При свинете майки, както и в броя на стопанствата, отглеждащи свине, се наблюдава същата тенденция към намаление.

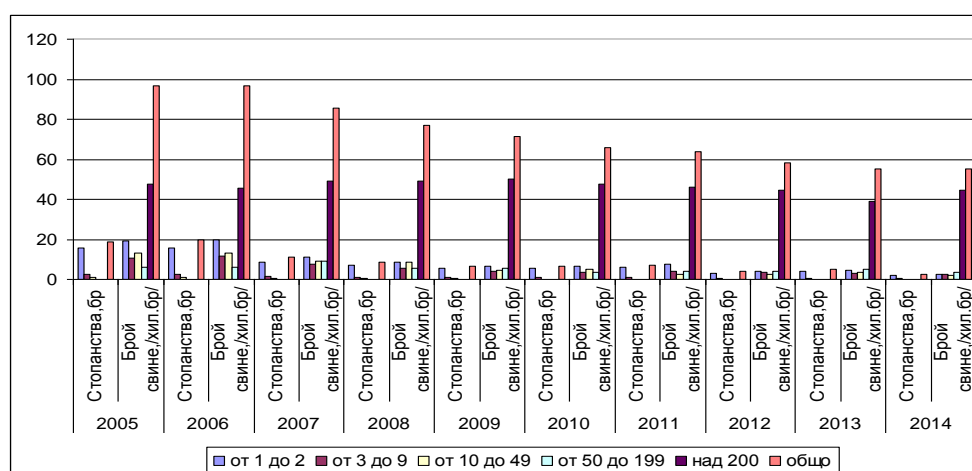
В периода 2008–2011 г. общият брой на свинете и на свинете майки намалява драстично, като достига своята най-ниска точка през 2012 г. Тогава е отчетено намаление с близо 47,6% в сравнение с 2006 г. при броя на отглежданите свине, и с 36% – при свинете майки.

След отчетения близо 13% спад на броя на свинете в страната през 2012 г. в сравнение с предходната година към края на 2013 г. се наблюдава частично възстановяване на поголовието (Godishen доклад za sastoyaniето i razvitieto na zemedeliето, 2014). Според авторите една от причините за стабилизирането на сектора е стартиралата в края на 2012 г. схема за държавна помощ за реализиране на доброволно поети петгодишни ангажименти за хуманно отношение към свинете. Отпуснатите субсидии се предоставят годишно, като покриват направените допълнителни разходи, свързани с тези договори.

Броят на свинете, отглеждани в страната през 2013 г., достига до 586,4 хил. броя, а този на свинете майки е 59,6 хил. бр. – увеличение в размер на близо 10% спрямо предходната година.

Към месец ноември 2014 г. отново се наблюдава лек спад в поголовието, но средният брой животни в стопанствата се увеличава почти двойно.

През 2006 г. броят на стопанствата, в които се отглеждат женски свине за разплод над 50 kg ж.м., се е увеличил с 558 бр. (2,9%) спрямо 2005 г., като броят на животните се е запазил (фиг. 2). Стопанствата с 50–190 животни намаляват, но броят на отглежданите свине се увеличава. Намаление се отчита и при крупните стопанства с над 200 бр., но при тях причината е в намаления брой свине. При дребните стопанства се наблюдава леко увеличение както в техния брой, така и в броя на разплодните животни.



**Фиг. 2.** Разпределение на женски свине за разплод над 50 kg жива маса според броя на отглежданите животни

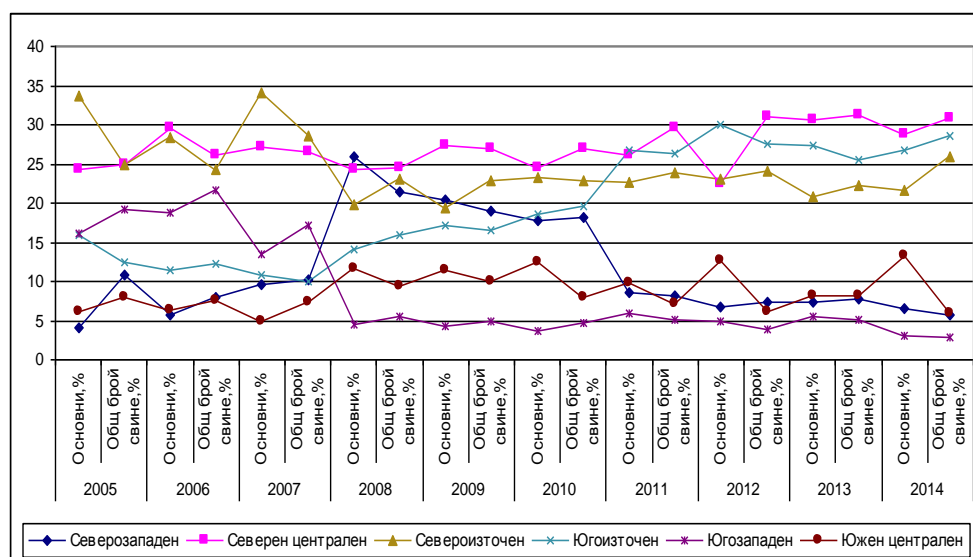
**Fig. 2.** Distribution of sows for reproduction over 50 kg body weight according to the number of animals bred

Най-голям брой стопанства, в които се отглеждат женски свине за разплод, са регистрирани през 2006 г. (19,494 хил. бр.), следвано при същия показател през 2005 г. (18,936 хил. бр.). От 2007 до 2013 г. се наблюдава намаление в броя на стопанствата, с изключение на лекото покачване през 2011 г., достигайки своя минимум през 2014 г., когато общият брой е 2552. Стопанствата, отглеждащи 1–2 животни, както и тези с 3–9 животни, намаляват с течение на времето, като през 2014 г. са регистрирани само 1809 бр. Обикновено тези ферми не отговарят на завишените изисквания при отглеждане на свинете в условията на членството ни в Европейския съюз. Най-голям брой свине за разплод са съсредоточени в стопанства с капацитет над 200 животни.

Структурата на свиневъдните ферми показва, че големите промишлени стопанства, които са конкурентоспособни и произвеждат достатъчно и качествена продукция, се настаняват трайно на пазара (Godishen доклад za sastoyanieto i razvitiето na zemedeliето, 2010).

Данните, отразени във фигура 2, сочат, че свинете в големите стопанства се увеличават леко до 2009 г., като след този период отново започват да намаляват. Към ноември 2014 г. броят на свинете във ферми с над 200 животни се увеличават с 5,3 хил. бр.

На фиг. 3 е показано процентното разпределение на животните по райони. През последните няколко години свиневъдството е съсредоточено основно в 3 района – Североизточен, Югоизточен и Северен централен. След резкия скок в общия брой и на основните свине през 2008 г. в Северен западен район отново започва намаление и при двата показателя.



**Фиг. 3. Разпределение на животните по райони, %**  
**Fig. 3. Regional distribution of animals, %**

За първите три години на проучвания период Югозападна България е била на трето място по концентрация на свиневъдството, но през 2008 г. се наблюдава спад в броя както на основните майки, така и в общия брой на свинете.

По данни на *Агростатистика* към 1.11.2014 г. (МЗН, 2015) най-много основни свине майки са съсредоточени в Северния централен (28,8%), в Югоизточния (26,7%) и в Северния източен район (21,6%).

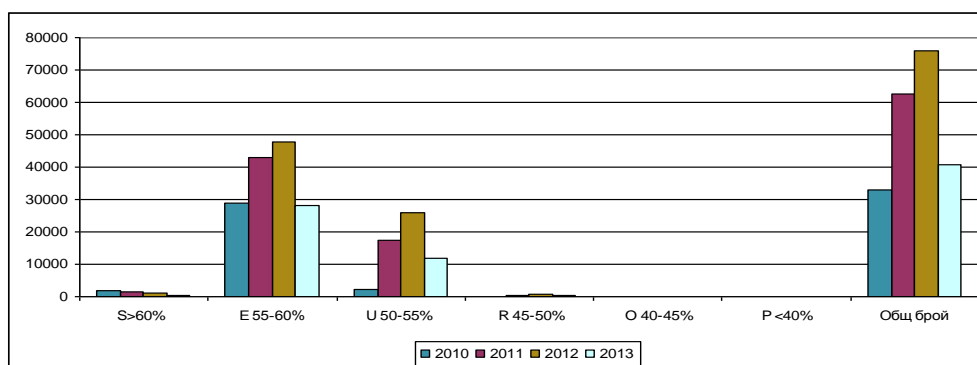
При общия брой на свинете тенденцията е същата като при основните женски животни. С най-малък общ брой свине се характеризира Югозападният (2,9%), следван от Северния западен (5,8%) и Южния централен район (5,9%).

Свиневъдството е сектор, който заема съществено място при производството на червено месо в България. След включването на страната

ни в Европейския съюз и по-конкретно след 2008 г. отрасълът се задължава да прилага европейската система за окачествяване на кланични трупове от свине (S)EUROP.

Това води до значително подобрение на селекционния процес, а впоследствие – и до повишаване на продуктивните и кланичните качества на свинете. През 2008 г. в кланиците за червени меса по скалата (S)EUROP са класифицирани 93 971 броя кланични трупове от свине (Godishen doklad za sastoyanieto i razvitiето na zemedeliето, 2009), а през 2009 г. скалата се прилага в 17 кланици за свине, в които са класифицирани 130 091 броя кланични трупове (Godishen doklad za sastoyanieto i razvitiето na zemedeliето, 2010).

За периода 2010–2013 г. с най-голям дял са свинете, класифицирани като клас *E* – около 70% от всички кланични трупове (общ брой за отчетния период), следвани от животните, преценени като клас *U* – 27% от всички трупове (фиг. 4).



**Фиг. 4.** Класифицирани кланични трупове от свине според съдържанието на постно месо

**Fig. 4.** Classified pig carcasses to the content of lean meat

Общият брой на кланичните трупове, класифицирани като клас *O* през анализирания период, са 32, като те са най-много през 2012 г. – 13 бр., докато през 2013 г. спадат почти двойно – 7 бр. Трупове, преценени като клас *P* по скалата (S)EUROP, не са регистрирани през нито една от годините.

Отчита се тенденция към намаляване на трупове, окачествени като клас *S*, за сметка на увеличението при трупове от останалите класове.

През 2009 г. скалата за класификация на трупове от свине (S)EUROP се прилага в 17 кланици, а през 2013 г. те са едва три броя. Като причина за този спад според авторите на годишния доклад за състоянието и развитието на земеделието (MZH, 2014) е липсата на финансово подпомагане на този сектор, обвързан с предаването на животни за клане в тези кланици.

Отсъствието на подходящо оборудване за класификация на парени трупове, както и по-голямото потребителско търсене на драно свинско месо,

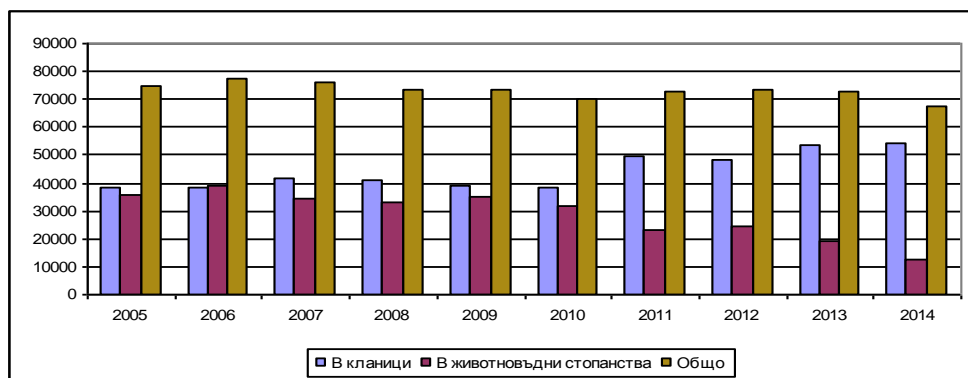
са друга причина за намаляването на броя на кланиците, работещи по скалата (S)EUROP.

За анализирания десетгодишен период само през 2006 г. произведеното свинско месо в кланиците е с 1% по-малко, отколкото произведеното в стопанствата. През всички останали стопански години производството в кланиците превъзхожда това във фермите с 3,4% през 2005 г. до 62% през 2014 г.

Най-много свинско месо е добито през 2006 г. – 77 696 t, но с ясна тенденция към намаление до 2010 г., когато достига 70 471 t.

През 2012 г. за втора поредна година се отчита, макар и малък, ръст на производството на свинско месо в България.

Намалението на общото производство през 2013 г. и 2014 г. се дължи на по-ниското производство на свинско месо в стопанствата, докато това, добито в кланиците, се увеличава (фиг. 5.)



**Фиг. 5. Производство на свинско месо, t**  
**Fig. 5. Pork production, t**

Независимо от получените резултати за състоянието на свиневъдния отрасъл през последните 10 години, положителното развитие би могло да стане възможно чрез постигането на няколко основни цели, които трябва да се превърнат в приоритетни за държавата, производителите, сдруженията и университетите (MZH, 2013).

Авторите предлагат стратегия и възможни решения като облекчаване на режима на кредитиране, привличане на инвестиции в отрасъла, формиране на стада от животни с висок генетичен потенциал и др.

Наложително е да се предостави възможност на сдруженията и университетите да участват при разработването на документи, касаещи отрасъла, да се изградят системи за развитие на развъдната дейност, да се разработят системи и технологии за формиране на допълнителни приходи в свинефермите и др.

## ИЗВОДИ

1. В сравнение с 2005 г. общият брой на свинете намалява с 389,9 хил. бр. (30%) през 2014 г. При свинете майки спадът е в рамките на 43,5% (33,3 хил. бр.). Средният брой животни, отглеждани в стопанство, достига 24,8 бр., което вероятно се дължи на по-малкия брой стопанства, в които се отглеждат свинете. За сравнение с 2005 г. средният брой свине в стопанство е бил 4,8 бр.

2. След края на 2013 г. започва окрупняване на сектора, като броят на свинете, отглеждани в стопанства с над 200 животни, се увеличава с 5,3 хил. бр., въпреки че броят на фермите, в които се отглеждат, намалява.

3. През последните пет години основната част от отглежданите свине е съсредоточена в три района на страната – Северен централен, Югоизточен и Североизточен. Независимо от високите нива, заемани от Югозападния район през 2005-2007 г., броят на регистрираните свине рязко спада през 2008 г., като остава най-ниско и до днес.

4. Общото количество на добитото свинско месо бележи най-ниски стойности през 2014 г. – 67 441 t, което е с 7092 t по-малко в сравнение с 2005 г.

5. През 2009 г. скалата за класификация на трупове от свине (S)EUROP се прилага в 17 кланици, а през 2013 г. те са едва три броя. Отчита се тенденция към намаляване на труповете, окачествени като клас S, за сметка на увеличението при труповете от останалите класове.

6. Във връзка с подобряване на състоянието в свиневъдния сектор е добре да се помисли за решения, свързани с облекчаване на режима на кредитиране, привличане на инвестиции в отрасъла, формиране на стада от животни с висок генетичен потенциал и др.

## REFERENCES

- Dermendjieva, D., I. Zapryanova-Boeva, A. Stoikov, 2013. Rolyata na darzhavata v razvitiето na svinevadstvoto v Bulgaria. Jivotnovadstvo BG, 3, 3–5.*
- MZH, 2005, 2006, 2007, 2008, 2009, 2010, 2011, 2012, 2013, 2014, 2015. Godishen доклад za sastoyaniето i razvitiето na zemedeliето. Sofia, 36–38, 37–39, 36–39, 40–42, 54–56, 42–44, 46–48, 46–48, 45–48, 46–49, 47–50.
- MZH, 2005, 2006, 2007, 2008, 2009, 2010, 2011, 2012, 2013, 2014, 2015. Agrostatika, Broy na selskostopanskite zhivotni v Bulgaria kam 1-vi noemvri.
- MZH, 2013. Natsionalna strategia za ustoichivo razvitie na zemedeliето v Bulgaria v perioda 2014–2020 g., Sofia, 183–197.
- Vasileva, Z., 2013. Evolution and status of pedigree process in pig breeding. Agrarni nauki, Vol. V, 13, pp. 21–26.*