



Аграрен университет – Пловдив, Научни трудове, т. LX, кн. 1, 2016 г.
Кръгла маса *Специализирани видове туризъм – предизвикателства и перспективи*
Agricultural University – Plovdiv, Scientific Works, vol. LX, book 1, 2016
Round table *Special forms of tourism – challenges and prospects*



**ПРОБЛЕМИ НА ПАЗАРА НА ТРУДА В ТУРИСТИЧЕСКИЯ СЕКТОР
В ОБЛАСТ БУРГАС
PROBLEMS OF THE TOURISM LABOUR MARKET
IN THE REGION OF BOURGAS**

**Милен Велев*, Елена Клатева
Milen Velev*, Elena Klateva**

Университет „Проф. д-р Асен Златаров” – Бургас
Prof. Dr. Asen Zlatarov University – Burgas

* E-mail: milen.velev@gmail.bg

Abstract

The report describes the economic and demographic characteristics of the region of Bourgas. Indicators such as dynamics of the population, age structure, age dependency ratio and others have been studied. The condition of the labour market in the region of Bourgas has been analyzed in comparison with the condition of the labour market at a national level. For this purpose, the following indicators were used – average annual salary, number and structure of workforce, economic activity rate, number of unemployed persons, unemployment rate and others. In addition, profiled for the tourism sector, a synthesized characteristics of Bulgarian tourism was made. In relation to the latter, indicators such as revenues from international tourism, contribution of tourism to the national economy, arrivals of foreigners in the country, investment in tourism as well as employment in tourism were analyzed. A brief analysis of the tourism sector in the region of Bourgas in particular was made and some development trends in the sector were listed. Brief comments on the tourism labour market in the region of Bourgas are also included, in the light of which key findings are outlined.

Key words: economy, seasonality, labour market, tourism sector, Bourgas.

ВЪВЕДЕНИЕ

Проблемите на пазара на труда в България са често засягани в научни публикации на различни автори. За съжаление, по-рядко се наблюдават проучвания на пазара на труда в отделни сектори на икономиката. Особено важни са те в областта на туризма, където заетостта е силно повлияна от сезонния фактор. Поради това, въпреки нуждата от квалифицирани кадри и наличието на такива при не малкото завършващи специалисти и висшисти в областта, се наблюдава високо текучество на служителите и ниска годишна работна заплата. По-конкретно, пазарът на труда в област Бургас е специфичен и също силно повлиян от сезонността, като намалението на броя

на регистрираните безработни през месеците април, май и юни и силното им увеличение през септември и октомври е ежегодно явление. В тази връзка, обект на изследване в настоящия доклад е туристическият сектор в област Бургас. Предмет на изследване е туристическият пазар на труда, чиито проблеми осезаемо влияят на развитието на този отрасъл в региона.

МАТЕРИАЛИ И МЕТОДИ

За провеждане на изследването е използвана информация и аналитични материали от различни институции – Национален статистически институт (НСИ), Агенцията по заетостта и др. Периодът, за който е представена информацията е от 2000 до 2015 година. За областта на туризма е използвана и специализирана информация на Министерството на икономиката, енергетиката и туризма (МИЕТ), Българска народна банка (БНБ), както и на Съвета по пътуванията (WTTC), от където е използвана най-актуална информация. Основните методи, които се използват са: сравнителен метод, факторен анализ, графичен метод, метод на експертните оценки. Поради липса на данни за състоянието на пазара на труда в туристическия сектор в област Бургас, е направена оценка само чрез косвени показатели. Икономическото и демографското състояние на региона е оценено чрез следните показатели: брутен вътрешен продукт (БВП) на глава от населението, брой и възрастова структура на населението, коефициент на възрастова зависимост. За характеризиране на състоянието на пазара на труда са използвани показателите средна годишна работна заплата, брой на работната сила, коефициент на икономическа активност, брой заети и безработни лица, коефициент на заетост и равнище на безработица. Сред изследваните показатели в областта на туризма са пристигания на чужденци в страната; приходи и ефективност от международен туризъм; принос на туризма към националната икономика; инвестиции в туризма; ниво на заетост в туристическия сектор; дейност, динамика и заетост на местата за настаняване; брой публикувани обяви за работа; сезонност на заетостта и др.

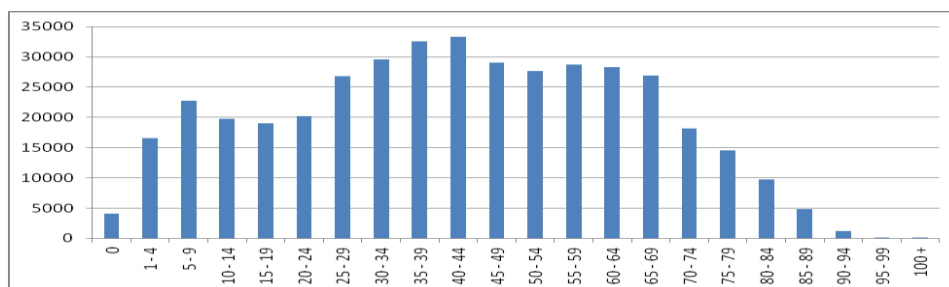
ИКОНОМИЧЕСКА И ДЕМОГРАФСКА ХАРАКТЕРИСТИКА НА РЕГИОНА

Икономиката на Бургаска област се характеризира с висока степен на индустриализация. Сред основните отрасли на икономиката на Бургаска област са нефтохимическа и хранително-вкусова промишленост, винопроизводство, туризъм, селско стопанство и др. По показател БВП на човек от населението, Бургаска област през 2014 г. е на осмо място (8687 лв.) след областите Стара Загора, Варна, София, Габрово, Русе, Враца и Пловдив. Производителността на труда в Бургаска област през 2014 г. е по-ниска от средната производителност на труда за страната (11 874 лв.).

Броят на населението в Бургаска област към 31.12.2015 г. е 413 884 души, което е 5,78% от населението на страната. Населението в Бургаска област е намаляло през 2015 г. спрямо 2014 г. с 300 души, т.е. с 0,07%. За сравнение – намалението за страната е с 48 414 души, т.е. с 0,67%.

Възрастовата структура на населението в Бургаска област показва, че с най-голям дял са лицата от 40 до 44 г. – 8,04%, от 35 до 39 г. – 7,88% и от

30 до 34 г. – 7,14%. За сравнение общо за страната с най-голям дял са лицата от 40 до 44 г. – 7,51%, от 35 до 39 г. – 7,39% и от 45 до 49 г. – 7,04%.



Фиг. 1. Възrastова структура на населението в Бургаска област. (Източник: NSI, 2015)
Fig. 1. Age structure of the population in the the Burgas region

Съгласно прогнозните данни на НСИ, за периода 2015–2070 г. стойностите на коефициента на възрастна зависимост в Бургаска област са по-ниски от тези за страната, като разликата постепенно намалява. През 2015 г. разлика в стойностите на коефициента за Бургаска област (49,74%) и общо за страната (52,29%) е 2,55 процентни пункта, а през 2070 г. разликата е 1,42 процентни пункта. За посочения период съществува ясно изразена тенденция за увеличение на стойностите на коефициента на възрастна зависимост в Бургаска област и общо за страната.

Таблица 1. Прогноза за населението в Бургаска област и общо за страната за периода 2015–2070 г. (при хипотеза за конвергентност). (Източник: NSI, 2015)

Table 1. Population projections for the Burgas region and for the country for the period 2015–2070 (Under the hypothesis of convergence)

Година	Бургаска област	Общо за страната	Година	Бургаска област	Общо за страната
2015	416 066	7 168 009	2050	396 753	5 813 550
2020	415 734	6 966 607	2060	385 492	5 467 629
2030	411 505	6 554 784	2070	372 179	5 132 023
2040	405 286	6 167 774			

От таблица 1 се вижда, че прирастът на населението в Бургаска област за периода 2015–2070 г. е отрицателен, но е по-благоприятен от средния за страната. Очаква се населението в областта да намалее през 2070 г. спрямо 2015 г. с 10,55% при средно 28,40% за страната. Очаква се през 2040 г. броят на населението в Бургаска област да достигне 372 179 д.

АНАЛИЗ НА СЪСТОЯНИЕТО НА ПАЗАРА НА ТРУДА В БУРГАСКА ОБЛАСТ

Средната годишна работна заплата в Бургаска област е по-висока от средната годишна работна заплата за страната за периода 2000–2006 г. За периода 2007–2014 г. средната годишна работна заплата в Бургаска област е по-ниска от средната годишна работна заплата за страната, като през последните години разликата значително нараства. (Например през 2014 г. тази разлика е 1026 лв.) По размер на средното трудово възнаграждение, Бургаска област е на

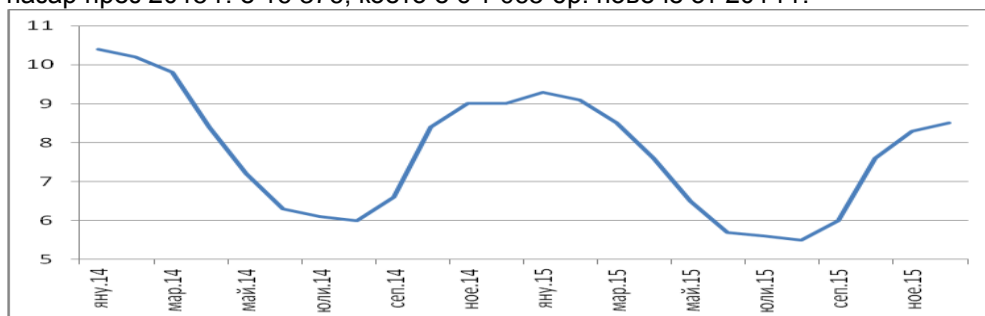
шесто място (след София (столица) и областите Стара Загора, Враца, София и Варна). За периода 2006–2014 г. трудовите възнаграждения в областта нарастват със 102,71% при 128,03% на национално ниво. Това означава, че икономиката на областта не успява да генерира достатъчно целогодишни и високо платени работни места или се характеризира с висок относителен дял на неформалните трудови отношения и съответно – недеklarирани доходи, които са широко разпространени в туризма (Velev, 2014).

Съгласно данните от НСИ, броят на работната сила в Бургаска област за периода 2008–2015 г. нараства с 8,9 хил. души (от 182,3 до 191,2 хил. д.). Въпреки съществуващата тенденция за нарастване на коефициента на икономическа активност в Бургаска област, за периода 2008–2012 г. той е по-нисък от средния за страната. През 2015 г. коефициентът на икономическа активност в Бургаска област (69,4%) е само с 0,1 процентни пункта по-висок от средния за страната.

За периода 200–2015 г., броят на заетите лица в Бургаска област намалява с 2,7 хил. души (от 176,2 до 173,5 хил. д.), а коефициентът на заетост нараства с 0,5 процентни пункта (от 49,1% до 49,6%). За сравнение коефициента на заетост на национално равнище за същия период намалява с 1,7 процентни пункта (от 50,8% до 49,1%).

Броят на безработните лица в Бургаска област за периода 2008–2015 г. нараства три пъти – от 6,1 хил. души на 19,9 хил. души. За същия период от време равнището на безработица нараства с 6,9 процентни пункта. Равнището на безработица в Бургаска област за периода е по-ниско от средното за страната, с изключение на 2011 г. и 2015 г.

Съгласно данните от Агенцията по заетостта, входящият поток от новорегистрирани безработни в Бургаска област през 2015 г. обхваща 26 035 души, което е с 678 души повече от 2014 г. Изходящият поток през 2015 г. обхваща общо 27 003 души, с 2,3 на сто (с 629 д.) по-малко от предходната година. Търсенето на работна сила през 2015 г. е по-силно от това през 2014 г. Общият брой на заявените работни места на първичния и вторичния трудов пазар през 2015 г. е 16 376, което е с 1 065 бр. повече от 2014 г.



Фиг. 2. Динамика на равнището на безработица в Бургаска област за периода януари 2014 – декември 2015 г. (Източник: Агенция по заетостта)

Fig. 2. Dynamics of the unemployment rate in the Burgas region for the period 2014/01–2015/12

Както се вижда от фиг. 2, сезонният фактор оказва изключително голямо влияние върху динамиката на равнището на безработица в Бургаска област. Най-

високо е равнището на безработица през месеците януари и февруари, а най-ниско – през месеците юли и август. Би могло да се предположи, че основната причина за силното влияние на сезонния фактор върху равнището на безработица в региона е свързана с динамиката на заетостта в сектора на туризма.

ХАРАКТЕРИСТИКА НА ТУРИЗМА В СТРАНАТА И В ОБЛАСТ БУРГАС

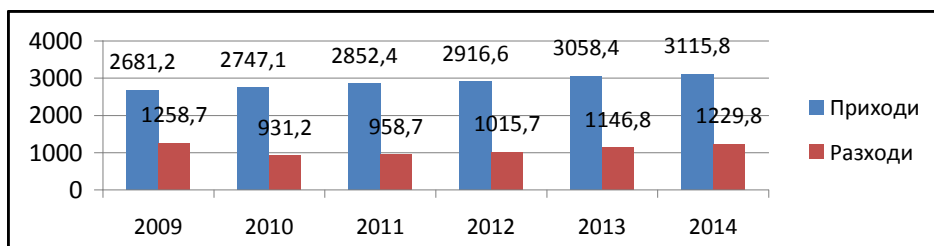
По данни на МИЕТ за 2014 г. **пристиганията на чужденци** в страната се покачва спрямо предходната календарна година с 1,4%, но при пристиганията с цел почивка и екскурзия се бележи чувствителен спад – минус 13,1%. От друга страна, при туристите с цел бизнес се отчита осезаемо покачване с +16,6%, което би могло да измести фокуса от позиционирането на България като дестинация основно за рекреативен туризъм.

Таблица 2. Пристигания на чужденци в България по цел на посещенияето за периода 2010–2014 г. (NSI, 2015: 226)

Table 2. Arrivals of foreigners in Bulgaria by purpose of visit for the period 2010–2014

Година	2010	2011	2012	2013	2014	14/13
Общо	8 374 034	8 712 821	8 866 552	9 191 782	9 316 624	+1,4%
Почивка и екскурзия	4 227 519	4 484 248	4 622 710	4 913 773	4 269 192	-13,1%
Служебна	933 501	971 735	1 040 488	1 026 423	1 190 496	+16,0%
Други	3 213 014	3 256 838	3 203 354	3 251 586	3 857 026	+18,6%

Приходите от международен туризъм в текущата сметка на платежния баланс по данни на БНБ за 2014 г. възлизат на 3 115,8 млн. евро, което е с 1,9 % повече спрямо 2013 г. За сравнение разходите на българските граждани за пътувания в чужбина през 2014 г. са общо 1 229,8 млн. евро, с което се откроява продължаваща тенденция за положително салдо на платежния баланс на международния туризъм.



Фиг. 3. Платежен баланс на международния туризъм за България в млн. евро за периода 2009–2014 г. (МИЕТ, 2015: 1–4)

Fig. 3. Balance of payments of international tourism of Bulgaria for the period 2009–2014, in mill. EUR

През 2014 г. **приносът на туризма**, директен и индиректен, към БВП на България по експертни оценки на Световния съвет по пътуванията е 10 729 млн. лв. (13,1% от БВП), като директният принос е близо 3 051 млн. лв. (3,7% от БВП) и се смята, че през 2015 г. ще се покачи до 4,0%. Важно е да отбележим, че този индикатор бележи постоянен спад от 2004 г. до 2012 г. и е положително, че от 2013 г. той променя посоката си на изменение. Сред 184 държави по света по отношение на цялостния принос (13,1%) България се

нарежда на 60-то място, над средните за Европа (9,2%) и за света (9,8%). Според данните, от *директния принос* 73,8% са генерирани от ваканционни туристи с цел почивка, като 77,7% са генерирани от международен туризъм, а вътрешните посетители са допринесли само с 22,3% (WTTC, 2015).

Инвестициите в сектор туризъм през 2014 г. са 1 075 млн. лв., което представлява 6,1% от всички инвестиции в страната. За 2015 г. очакванията са за покачване до 6,2% от БВП. По отношение на ивестициите, България заема 84-то място за директни инвестиции в туризъм със стойности над средните за Европа (4,7%) и за света (4,3%). По отношение на **директно заетите в туризма** за 2014 г. туризмът е генерирал 103 000 работни места или 3,4% от всички заети в държавата, а общият принос за заетостта в държавата, директно и индиректно заети, се равнява на 12,1% или 362 000 работни места. Във връзка с директно заетите в туризма, България заема 93-то място с *под средната* за света и Европа стойност от 3,6%, а спрямо общия принос – на 63-то място с резултати над средните за Европа (9,0%) и за света (9,4%) (WTTC, 2015: 1–18).

Таблица 3. Дейност на местата за настаняване в област Бургас за 2015 г. (Източник: NSI)
Table 3. Activity of accommodation places in Burgas region for 2015

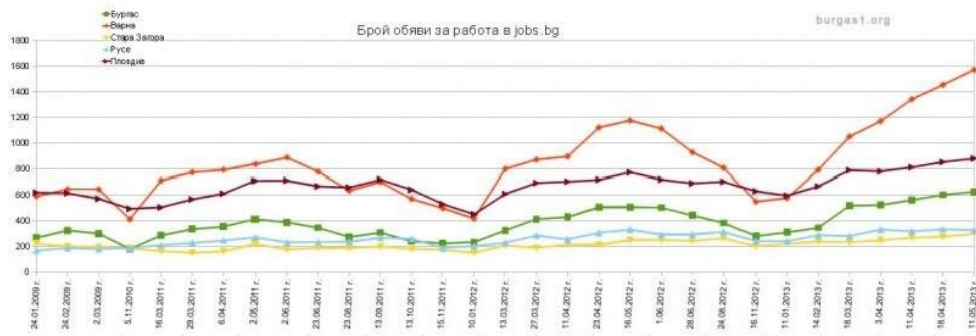
Показател	Страната	Югоизточен район	Област Бургас	Относителен дял на обл. Бургас
Места за настаняване	3 202	924	760	23,7
Легла (хил.)	322,5	131,6	124,5	38,6
Пренощували лица	6 279 036	1 531 358	1 332 471	21,2
<i>В т.ч. чужденци</i>	<i>2 864 371</i>	<i>914 624</i>	<i>881 271</i>	<i>30,8</i>
Нощувки (хил.)	21 397,8	8 107,8	7 607,2	35,5
<i>В т.ч. чужденци</i>	<i>13 352,3</i>	<i>5 970,7</i>	<i>5 878,1</i>	<i>44,1</i>
Приходи (хил. лв.)	1 033 528,4	381 542,1	362 063,2	35,0
<i>В т.ч. чужденци</i>	<i>728 046,8</i>	<i>305 324,5</i>	<i>299 844,5</i>	<i>41,2</i>

Според данните за 2014 г. в **област Бургас** са съсредоточени 23,7% от всички места за настаняване и близо 39% от легловата база на страната. Реализираните нощувки също представляват сериозен дял – 35,5%, като при нощувките от чужденци е абсолютен лидер с 44,1% от общия им брой. Приходите в сферата на хотелиерството реализирани в област Бургас са 35% от общите, а при приходите от чужденци – 41% от тези за страната. Това откроява важността на района за развитието на международния туризъм, като през 2014 г. през курортните общини в Бургаска област са преминали 1 242 000 души, а през 2015 г. те се покачват до 1 333 000 души по данни на НСИ. Това представлява над една пета от пренощувалите лица в страната и близо една трета от пренощувалите чужденци.

По отношение на туристическия пазар на труда в област Бургас, без да претендираме за представителност и всеобхватност, бихме искали да обърнем внимание на изследване от 2013 г., засягащо трудовия пазар в Бургаска област на база публикувани обяви за работа в един от най-големите сайтове за предлагане и търсене на работа – jobs.bg.

Тенденциите от фиг. 4 показват информация за пет водещи по големина и население области – Бургас, Варна, Стара Загора, Русе и Пловдив. Наблюдава се успоредното движение на броя предлагани работни

места за градовете, като това, което се откроява са големите скокове на Варна през месеците март- ноември.



Фиг. 4. Брой обяви за работа в jobs.bg за 2012–2013 г.
Fig. 4. Number of job advertisements in jobs.bg for the period 2012–2013

Както подчертахме, в област Бургас се намира огромният процент от легловата база в туризма и би било логично най-голямо търсене на работници за сезона да има там, но търсенето на работна ръка е по-малко – има публикувани 2,5 пъти по-малко обяви спрямо Варна. Това означава, че във Варна има по-добре развит туристически бизнес, респективно пазар на труда в областта на туризма, и че за много от работните места в туризма в Бургас се търсят хора извън изследвания регион. Друга интересна статистика е тази за процента на обяви за постоянна работа за ръководни постове или специалисти/експерти спрямо общия брой обяви в различните градове (таблица 4). По наше мнение данните потвърждават, че в Бургас се търсят основно нискоквалифицирани кадри за нископлатени професии. В това отношение областта изостава дори от по-малки и по-слабо развити градове като Стара Загора и Русе (http://www.burgas1.org/e107_plugins1/content/content.php?content.183).

Таблица 4. Обяви в jobs.bg за постоянна работа за ръководни и инженерни позиции за 2013 г.
Table 4. Advertisements in jobs.bg for permanent job for managerial and engineering positions for 2013

Брой обяви	София	Пловдив	Варна	Бургас	Стара Загора	Русе
% ръководни	40,00	26,00	20,00	16,00	27,00	22,00
Брой инженерни	939	87	95	17	18	11

ИЗВОДИ

От настоящото изследване могат да се направят следните изводи:

1. Бургаска област през последните няколко десетилетия се намира под влиянието на същите негативни демографски процеси, които са характерни за страната (намаление на броя на населението, застаряване, задълбочаваща се депопулация и висок коефициент на възрастова зависимост), което се отразява неблагоприятно върху състоянието на

регионалният пазар на труда и съответно върху търсенето и предлагането на специфичният тип работна сила в туристическия сектор.

2. Регионът постепенно се възстановява от икономическата криза. Неравновесието между търсенето и предлагането на работна сила остава основна характеристика на пазара на труда в областта. Специфичната за района отраслова структура на икономиката, силното влияние на сезонния фактор и ролята на активната политика на пазара на труда успяват да компенсират сравнително високия входящ поток от безработни лица, за да се реализира намаление на средногодишния брой безработни лица.

3. Сезонният фактор оказва изключително голямо влияние върху динамиката на равнището на безработица в Бургаска област. Би могло да се предположи, че това влияние е свързано с динамиката на заетостта в сектора на туризма.

4. Приходите от международен туризъм се покачват и са с положителна ефективност.

5. Приносът на туризма за националната икономика на страната е добър, покачва се постоянно, което важи и за директните инвестиции в туризъм за страната.

6. От основните показатели единствено по отношение на директно заетите в туризма България заема под средните за Европа и света стойности.

7. В област Бургас е съсредоточен основен дял от легловата база на страната (40%), както и се формира близо 45% от международния туризъм.

8. Пазарът на труда в област Бургас е недобре развит – липсва обем предлагани работни места, кореспондиращ с развития туристически сектор.

9. В област Бургас се предлагат малко постоянни работни места, особено за ръководни и инженерни позиции.

10. Предлагането на работа в туризма за Бургаска област е сезонно, като след приключването му лицата отново се регистрират като безработни, което не допринася ефективно за подобряване на заетостта в изследвания регион.

REFERENCES

- MIET*, 2015. Makrobyuletin : Osnovni makroikonomicheski pokazateli. S.: MIET.
- NSI*, 2015. Statisticheski spravochnik 2015. S.: Obrazovanie i nauka.
- Velev, M.*, 2014. Sastoyanie i osnovni predizvikelstva na pazara na truda v Burgaska oblast. // Natsionalna kragla masa „Moreto-granitsa ili vrata”. Burgas: Bryag, 69–72.
- WTTC*, 2015. Travel & Tourism, Economic Impact Bulgaria. London: WTTC.
- Agentsiya po zаетostta. Statistika i analizi. // URL: <<http://www.az.government.bg/>> (05.05.2016).
- Burgas 2020, 29.05.2013. //URL: <<http://www.burgas1.org/>> (12.05.1016).
- Natsionalen statisticheski isntitut. Naselenie I demografski protsesi. // URL: <<http://www.nsi.bg/>> (05.05.2016).
- Natsionalen statisticheski isntitut. Pazar na truda. // URL: <<http://www.nsi.bg/>> (05.05.2016).