



Аграрен университет – Пловдив, Научни трудове, т. LXIV, кн. 1, 2022 г.  
Научна конференция „Ролята на фамилия бизнес за устойчиво развитие“  
Agricultural University – Plovdiv, Scientific Works, vol. LXIV, book 1, 2022  
Scientific Conference "The role of family business for sustainable development"

[DOI: 10.22620/sciworks.2022.01.003](https://doi.org/10.22620/sciworks.2022.01.003)

**МАЛКОТО СТОПАНСТВО – УСТОЙЧИВ СОЦИАЛНО-ИКОНОМИЧЕСКИ  
МОДЕЛ НА СЕЛСКИТЕ ДОМАКИНСТВА  
THE SMALL FARM - A SUSTAINABLE SOCIO-ECONOMIC MODEL OF RURAL  
HOUSEHOLDS**

**Даниела Цвяткова, Михаела Михайлова,  
Daniela Tsvyatкова, Mihaela Mihailova**

Институт по аграрна икономика, България  
Institute of Agrariculture Economics, Bulgaria

**daniela\_80@abv.bg, m.mihailova92@gmail.com**

**Резюме**

Концепцията на този доклад се базира на това, че именно малките стопанства години наред са важни за оцеляването на селските райони и имат социално-икономическа функция, а именно осигуряване на доходи, заетост и прехрана на семействата, за които земеделието е единствен поминък. Дълги години бяхме свидетели на опустяването на българските села. Пандемията от COVID-19 накара много хора да избягат от шумния град и да търсят повече спокойствието и чистото производство в малкото земеделско стопанство. Доказано е, че именно личното стопанство и връзката на поколения българи със земеделието, е свързано с решаване на кризисни периоди от живота на населението. Ще стане ли по-социална ОСП 2027 г. е въпрос от научен, социално-икономически и политически интерес. Чрез широк набор от съвременни методи за изследване, като представителни резултати от цялостни преброявания на земеделските стопанства през различни периоди от време, структурни анкети, резултати от емпирични социологически изследвания, кабинетни проучвания, интернет източници, графичен метод и др, доказваме че в условията на кризисни явления, малкото стопанство се оказва стабилизиращ фактор както на производителите, така и на потребителите на храни. Връщане на част от младото поколение към активна земеделска дейност ще доведе до признаването на първостепенната важност на малките стопанства за устойчивото развитие на селските райони, особено в областта на социалните, културните и екологичните дейности, както и до насърчаване на здравословния начин на живот.

**Ключови думи:** *малко стопанство, земеделие, селски райони, социално-икономически процес*

### **Abstract**

The concept of this report is based on the fact that for many years small farms have been important for the survival of rural areas and have a socio-economic function, namely providing income, employment and food for families for whom agriculture is their only livelihood. For many years we have witnessed the desolation of Bulgarian villages. The COVID-19 pandemic has led many people to flee the bustling city and seek more peace and clean production on the small farm. It has been proven that the personal farm and the connection of generations of Bulgarians with agriculture is related to solving crisis periods in the life of the population. Whether the 2027 CAP will become more social is a matter of scientific, socio-economic and political interest. Through a wide range of modern research methods, such as representative results of comprehensive censuses of agricultural holdings over different periods of time, structural surveys, results of empirical sociological research, desk research, Internet sources, graphical method, etc., we prove that in times of crisis phenomena, the small farm is proving to be a stabilizing factor for both food producers and consumers. Returning part of the younger generation to active farming will recognize the paramount importance of small farms for sustainable rural development, especially in the areas of social, cultural and environmental activities, as well as the promotion of healthy lifestyles.

**Key words:** *small farm, agriculture, rural areas, socio-economic process*

### **ВЪВЕДЕНИЕ**

Българското земеделие през годините преживява големи структурни промени, резултат от възстановяването на собствеността върху земеделските земи. Това затруднява точното определяне на броя на действащите малки земеделски стопанства<sup>1</sup>. Домашното дребно селско стопанство, насочено към собствено изхранване, продължава да е масова практика сред широки слоеве на българското население.

Затова в последните години се приема, че ролята именно на дребните стопанства е решаваща в процесите на т.нар. „селско реструктуриране“. От една страна, пазарният подход следва глобалните процеси (глобализация на пазари и търговия, промени в климата, изисквания за безопасност на храните), а от друга териториалните различия (на ресурси, историческо развитие, характеристики на населението) не могат да бъдат решени само с чисто пазарни действия.

Исторически погледнато малките земеделски стопанства са първите и най-устойчиви представители на семейния и малкия бизнес в света. За да разберем днешната ситуация, трябва накратко да припомним социалистическото и постсоциалистическото развитие в българското селско стопанство. Със закона за реституцията на земеделските земи от 1991 г. в

---

<sup>1</sup> В този доклад под *малко земеделско стопанство* ще имаме предвид оребните стопанства произвеждат главно за задоволяване на собствените си потребности и само някои от тях реализират на пазара малка част от своята продукция. Техният дял в изхранването на населението не трябва да се пренебрегва, тъй като в тези стопанства се намира голяма част от селскостопанските животни, плодове и зеленчуци.

България се извърши деколективизация и започна тяхното връщане на предишните им собственици или на техните наследници. През периода след 1991 до 2007 в България настъпват драстични промени в облика на селското стопанство, селото като такова и ценностната система на българина. Започва обезлюдяване на селата и трайно преселване на основната работна сила (младите) към града. Социалния ред в предходния период и плановото стопанство довеждат до откъсване на младия човек от селото и отежнява процеса при връщането на земята. След реституцията в реални граници, селскостопанската земя става отговорност на едно поколение, което има различен социален облик и основният му поминък вече не е земята. Подобно на другите капиталистически държави, младите се насочват към сферата на услугите и по този начин земята остава необработвана. Социалните предпостави през този период играят ролята на катализатор за поземлените отношения. Вследствие на тези процеси, обликът на българската действителност претърпява съществени промени. Част от тях са обезлюдяване на селата, намаляване на заетите в селското стопанство, което неминуемо рефлектира в създадения от отрасъла БВП и добавената стойност в националното стопанство.

Връщайки се назад във времето установяваме, че малките стопанства са важни не само за хората в селските райони, а играят значителна роля за цялото общество. Те произвеждат разнообразни продукти, осигуряват продоволствената сигурност на населението, спомагат за запазване на биоразнообразието и пр.

Доказано е, че именно личното стопанство и връзката на поколения българи със земеделието, е свързано с решаване на кризисни периоди от живота на населението.

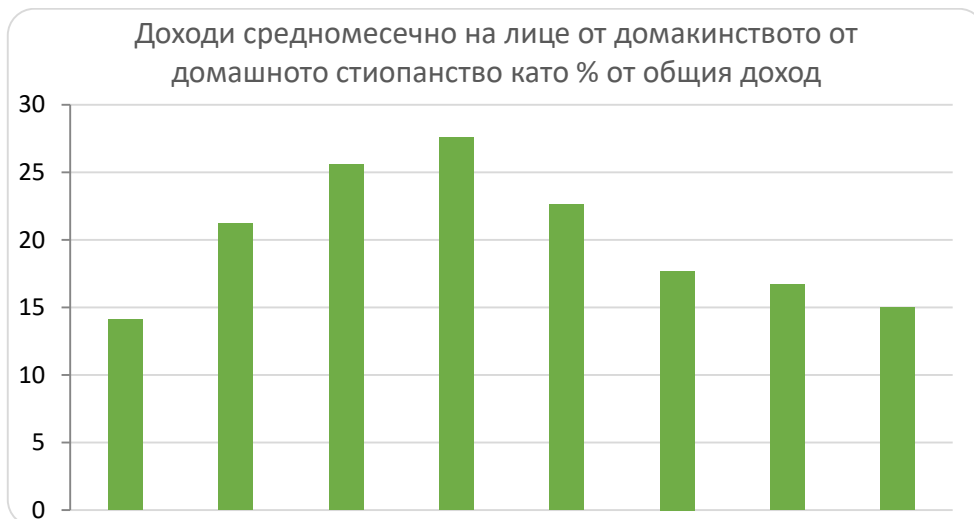


**Фиг 1.** Лични стопанства( ха) за периода 1980- 1995

**Fig. 1.** Personal holdings (ha) for the period 1980-1995

*Източник:* Собствени изчисления, Статистически справочник, 1995 г.

*Source:* Own calculations, Statistical Handbook, 1995



**Фиг 2.** Доходи (%) на лице от селското домакинство за периода 1990- 2001г.  
**Fig. 2.** Income (%) per person from the rural household for the period 1990-2001.

*Източник:* Собствени изчисления, НСИ. Статистически годишник  
*Source:* Own calculations, NSI. Statistical Yearbook

След началото на трансформацията от тоталитарно към демократично се осъществяват структурни реформи в сферата на националното стопанство (трансформиране на държавната собственост в частна) и осигуряване на стабилен социален преход към пазарна икономика. Тези цели се оказват трудно осъществими през изминалите години, тъй като са съпътствани от редица проблеми: високи равнища на инфлация; безработица; престъпност, разграбване на предприятията и доунищожаване и на без това икономически западащото селско стопанство. Съществен източник за формиране на дохода през периода 1990- 1998 г са приходите от домашно стопанство в пари и натура.

Обезлюдяването промени облика на българското село и принуди затварянето на голяма част от институциите ( училища, здравни заведения, детски градини и т.н.) и влошаване на инфраструктурата, това направи завръщането на по-младото поколение и оставането му в селото неатрактивно. Голяма част от това поколение загуби връзката си с земята и по наследство се сдоби с земя, към която не проявява интерес и е оставил пустееща. Законодателството в този период и неговата неуточненост са една от причините за задълбочаване на тези процеси. Социалната среда в България през периода 1991-2007 е предпоставка за зараждане на нов тип проблеми, провокирани от новата институционална норма. Промяната в законодателството комбинирана с отварянето на границите на страната към Западна Европа води до преместване на работоспособното население в градовете в търсене на по-висок стандарт на живот.

Инфлацията през изследвания период променя и икономическата среда за земеделска дейност в няколко направления. Тя оказва силно влияние

върху размера, динамиката и структурата на личното потребление преди всичко чрез потребителските доходи.

През 1997 г. доходите на населението драстично намаляват, което понижава покупателната способност на населението към повечето от основните хранителни стоки – кисело и прясно мляко, кашкавал, ябълки, млечни масла, хляб, сирене, трайни колбаси, яйца и птиче месо. Тази вълна на потребност от основни хранителни продукти е поета именно от натуралното домашно стопанство.

През периода 2000 – 2007 г. в страната започват да работят различни програми, насочени към интегриране на политиките на ЕС и имащи за цел запознаването на земеделските производители с политиката за развитие на селските райони; изграждането на капацитет за устойчиво управление на земята и насърчаването на дейности.

Допълнителен стимул за развитието на стопанствата оказва и Общата селскостопанска политика на ЕС и по-специално Програмата за развитие на селските райони. В политиката насочена към селото и селското стопанство се приема, че реалният път за подобряване на икономическото положение на земеделските домакинства е диверсификацията на развиваната стопанска дейност, както и увеличаване на площта на отглеждана земеделска земя.

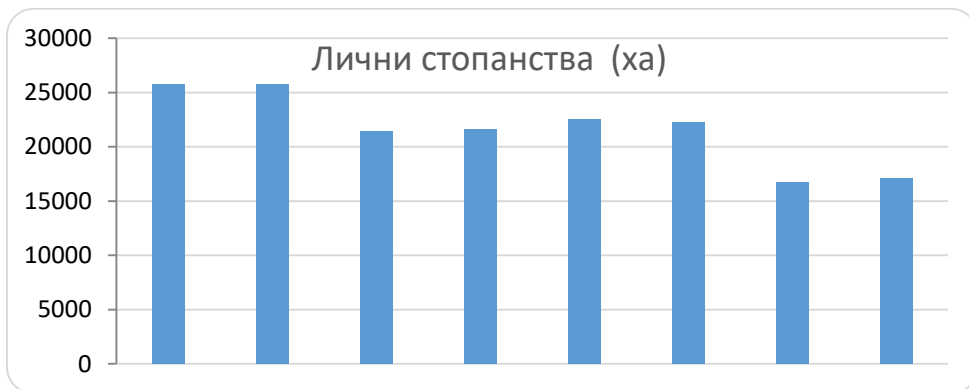


**Фиг 3.** Лични стопанства ( ха) за периода 2000-2007

**Fig. 3.** Personal holdings (ha) for the period 2000-2007

*Източник:* Собствени изчисления, МЗХ, Аграрни доклади

*Source:* Own calculations, MAF, Agrarian reports



**Фиг 4.** Лични стопанства (ha) за периода 2007-2014

**Fig. 4.** Personal holdings (ha) for the period 2007-2014

*Източник:*

Собствени изчисления, МЗХ, Агростатистически справочник 2000- 2018

Source: Own calculations, MAF, Agrostatistic reference book 2000-2018

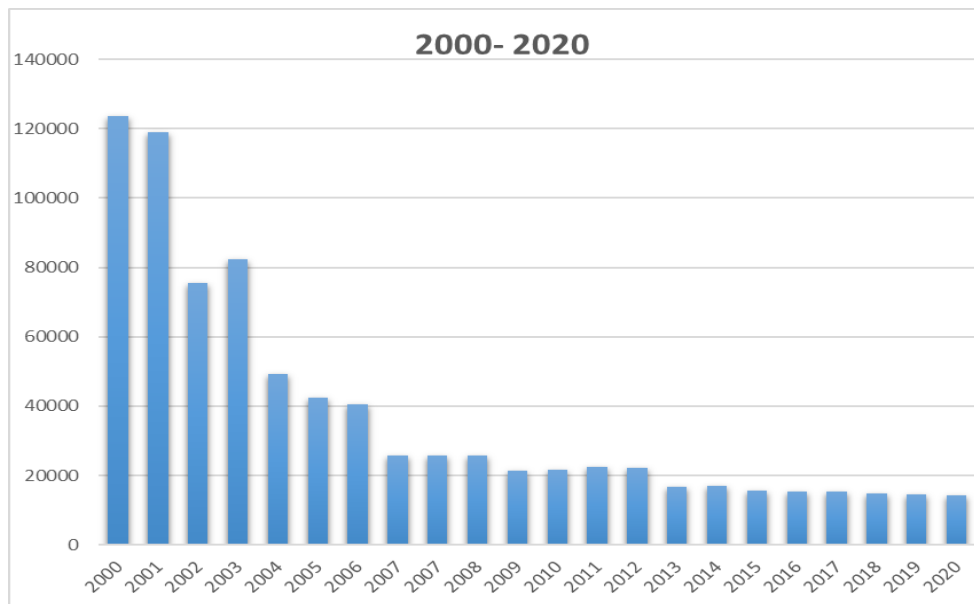


**Фиг 5.** Лични стопанства (ha) за периода 2015-2020

**Fig. 5.** Personal holdings (ha) for the period 2015-2020

*Източник:* Собствени изчисления, МЗХ, Аграрни доклади

Source: Own calculations, MAF, Agrarian reports



**Фиг 6.** Обобщена информация за 20-годишен период на лични стопанства(ha)

**Fig. 6.** Summary information for the 20-year period of private farms (ha)

*Източник:* Собствени изчисления, МЗХ, Аграрни доклади

*Source:* Own calculations, MAF, Agrarian reports

По своята същност полупазарните/ натурални стопанства представляват едновременно стопанство и домакинство, като от една страна приличат както на натуралните, така и на семейните стопанства от гледна точка на социалния елемент, който притежават, а от друга - на пазарните стопанства, поради факта, че част от продукцията им бива продавана. Те обикновено развиват смесено земеделие – животновъдство и растениевъдство, защото гледат различни култури и животни за задоволяване на потребностите си. Характерно е, че производителността на труда е ниска и зависи от това колко души е домакинството и колко дни в годината те полагат земеделски труд, тъй като такива стопанства разчитат обикновено на личен труд, не ползват наемна работна ръка и не могат да плащат заплати. Продукцията им се състои предимно от плодове и зеленчуци, мляко и сирене, мед, яйца в малки количества – всичко, което може да се произведе в домашни условия. В повечето случаи бюджетът, изразходван за семейството и селскостопанската дейност е един и същ и именно затова собствениците на тези стопанства не са смятани за предприемачи. Това обаче са структури, чиято дейност е по-скоро начин на живот, отколкото средство за печелене на приходи и трудно се поддават на промени и растеж. Въпреки това, този вид стопанства също не са пренебрегнати от ОСП и са обект на специални мерки за подпомагане. Именно тези стопанства действат като буфер срещу пълното обезлюдяване на селските райони и предоставят най-малко минимални равнища на прехрана и доходи. Те са социално-икономическа защитна мрежа,

която допълва доходите на домакинствата, понякога просто като им осигурява храна, тъй като в селските райони безработицата е най-висока, а доходите – най-ниски.

В този най-общ контекст трябва да се поставят следните изследователски въпроси: *Какви типове селскостопанска собственост или какви типове управление на тази собственост са установени в България през последните години? Какви са процесите на преразпределение и трансформация на тази собственост? Какви социални актьори вземат участие в тези процеси? Какъв е интересът на различните типове земеделски производители към европейските фондове и земеделски субсидии? Доколко и дали европейските фондове и земеделски субсидии ще стимулират развитието на пазарно селско стопанство и дали ще допринесат за развитието на селските региони? Дали Covid -19 промени нагласите на младите хора към търсене на по-чист и здравословен начин на живот? Засега е рано да се очакват окончателни отговори на тези въпроси!*

Налице са обаче ясни тенденции, които са устойчиви във времето.

Предварителните теренните изследвания до момента подкрепят и доразвиват наблюденията на екипа, че малките домашни стопанства можем да ги отнесем към няколко вида групи:

- **При първата група - домът е на село.** Наблюдава се силна привързаност към селското стопанство и земята, особено на потомствени семейни ферми. Силно запазени традиции, предаване на опит, желание, заряд за растеж от лично стопанство да се разрастне до малко или средно до размер стопанство. Неприемливо да не обработват притежаваната от тях земя и да се пропуснат възможността да произведат нещо, което може да помогне на децата и семействата им да живеят по-добре

- **Втора група** - стопанства на заети в туристическия бранш, които предлагат къщи за гости в селските райони и изцяла бизнес ориентирани. Тези предприемачи се установят в родовите си селски къщи или предпочитат да закупят собствен имот в селския район, които отговарят на много конкретни изисквания. При такива стопанства *дворът е разделен*. Една част е за стопанска дейност т.е. *дворно стопанство* за производство на плодове, зеленчуци и животинска продукция. Този стопански двор дава възможност на своите гости за доближаване „на живо“ до земеделското производство, чрез демонстрации, наблюдения и дори чрез пряко участие на гостите в работните процеси.

- **Третата група** е основно водена от смяната на местожителството – търсенето на по-спокоен живот, далеч от градския шум, пренаселеност и замърсен въздух. Желанието за грижата за дребно селско стопанство за собствени нужди, чиято цел в много от случаите е не само производство на хранителни ресурси, но и на такива, които са „чисти“, отглеждани природосъобразно без използването на изкуствени торове. За тази група правилният модел е да се развива фамилно и екологично фермерство. Ползват продукцията си само за собствена консумация и много малка част от



нея я реализират на местните пазари или я продават по интернет чрез специализирани сайтове.

• **Четвъртата група** се основава на социално изключване и икономическа принуда: загуба на работно място, прехрана на семейството; основни доходи в домакинството са главно от пенсии за навършена възраст и пенсии поради инвалидност и заболявания, социални помощи и пр.

*Те са там!* А българското общество показва значителен интерес към произхода на храните и здравословното хранене, което разкрива възможност за разширяване на пазара на местни продукти с традиционен произход и качество.

Това недвусмислено показва, че работата в домашното стопанство се превръща в алтернатива за много домакинства, които по този начин се опитват да намалят негативния ефект на икономическата криза върху своите бюджети, търсят възможности да задоволяват своите потребности от консумация на основни хранителни продукти. Много хора потърсиха живот на село и това им хареса – разбраха колко е приятно и продуктивно!

На фиг 7. много отчетливо наблюдаваме активен процес на заселване в селата, който продължава и от края на 2018 г. и достига своя връхна точка през 2020 г. Дали социално-икономическите кризи в едно общество променят тенденции, или това са краткосрочни лични решения е процес, който ще наблюдаваме през следващите години. И за да имат устойчивост тези процеси регионалната политика за селските райони в България трябва да бъдат насочени към: развитие на жизнен селскостопански сектор; диверсификация на структурата на икономиката, съобразена с местния потенциал, създаване на алтернативни източници на заетост и доходи; стабилизиране на демографското и селищно развитие; намаляване на безработицата, повишаване на доходите; подобряване достъпа до инфраструктурата на образованието и здравеопазването и др.

Мултифункционалността на земеделския сектор може да има стабилизираща роля по отношение на селската икономика, тъй като семейното земеделие не е само заетост, а е по-скоро начин на живот в сравнение с повечето други професии.

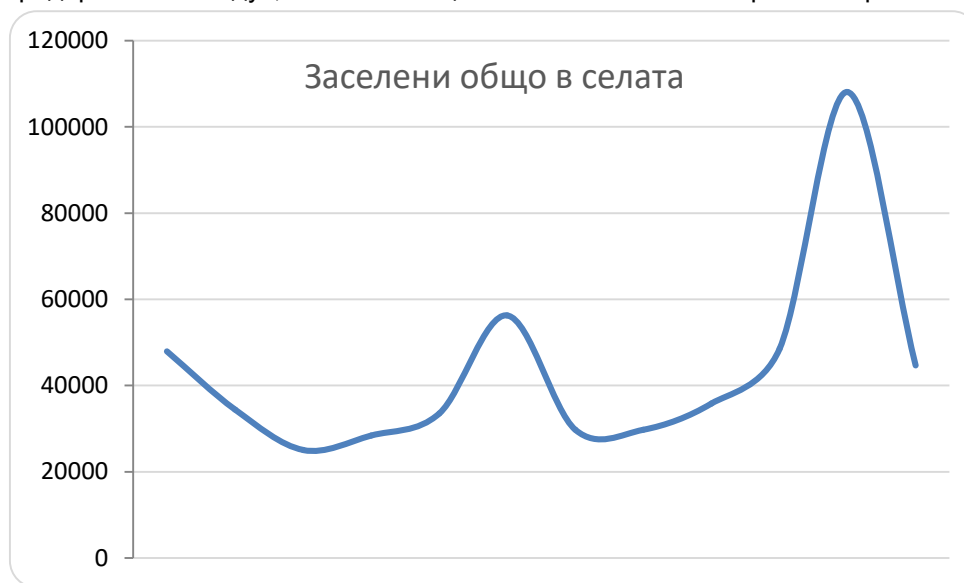
Връщане на младото поколение към активна земеделска дейност ще доведе до признаването на първостепенната важност на малките стопанства и за устойчивото развитие на селските райони.

Младите:

- са иновативни,
- имат положително и осезаемо въздействие върху условията на живот, качеството на живот, околната среда, групи или общности
- прилагат съвременни модели с устойчив ефект

Включването на младото поколение в собствеността на земеделски стопанства и развитие на малък бизнес е от жизнено важно значение за селските райони, тъй като в по-голямата част от тези райони селското стопанство продължава да бъде главната опора за развитие на икономическата дейност и социалната структура. Това рационално поведение

на голяма част от хората, живеещи на село, е не само мотив за проява на предприемачески дух, но е и потенциален източник на синергийни ефекти.



**Фиг 7.** Миграция на населението към селата за периода 2010-2021  
**Fig. 7.** Migration of the population to the villages for the period 2010-2021

*Източник:* Собствени изчисления, НСИ 2022

*Source:* Own calculations, NSI 2022

Връщането към местното ниво в начина, по който произвеждаме, преарботваме и разпределяме храната, може да помогне за промяна в икономиката ни, така че тя да се справя с проблемите на изменението на климата и изчезването на биоразнообразието, както и покачващите се нива на социално и икономическо неравенство. Такъв тип потребителско търсене не може да бъде задоволено от промишленото земеделие, което няма как да осигури малки партии разнообразна продукция, но може да бъде удовлетворено напълно от малките местни ферми. Затова потребителите ги възприемат като място за събиране на семейства, съседи и приятели, среда, където може да се установят вдъхновяващи връзки и да се доближат до корените си.

Нашите хранителни системи могат да подкрепят местните икономики и хората, ако ги използваме, Това може да подобри жизнеспособността на малките стопанства, да намали въглеродните емисии от разпределяне на храна и да засили продоволствената сигурност на домакинствата като дава достъп до добра и здравословна храна и на хората с ниски доходи. Това недвусмислено показва, че работата в домашното стопанство се превръщава алтернатива за много домакинства, които по този начин се опитват да намалят негативния ефект на икономическата криза върху своите Бюджети за увеличените възможности на българските домакинства да задоволяват своите потребности от консумация на основни хранителни продукти Доказано е, че

именно личното стопанство и връзката на поколения българи със земеделието, е свързано с решаване на кризисни периоди от живота на населението.

### **БЛАГОДАРНОСТИ**

Настоящият доклад е част от изследване в рамките на проект **"Поземлени отношения и европейска политика: синергия и перспективи за българското земеделие (ПОЗЕСИН)"**, изпълняван с финансовата подкрепа от Фонд научни изследвания при МОН, договор КП-06-Н35/2 от 18.12.2019 г., за което авторите изказват специална благодарност.

### **REFERENCES**

- Bogdanov, B., "Nablyudeniya na domakinskite byudzheti v Balgariya (1925 - 2010 g.)". Ikonomicheska misal 5:78-105, <https://www.ceeol.com/search/article-detail?id=225253>
- Byudzheti na domakinstvata v R Balgariya. NSI, 1999
- Glover, J., Reay, T (2013) Sustaining the Family Business With Minimal Financial Rewards: How Do Family Farms Continue?
- Koteva N. (2016). Razvitie i konkurentosposobnost na zemedelskite stopanstva v Balgariya v usloviyata na OSP na ES. Izd. „Avangad Prima“. S. 2016. ISBN 978-619-160-635-1
- Kotseva-Tikova, M, Mochurova (2021). Bioikonomicheskata aktivnost v Balgariya v usloviyata na koronavirus. s. 85-94. Ikonomika i upravlenie na selskoto stopanstvo. 66, 3/2021
- Mikova, R. Analiz na sotsialno-ikonomicheskite aspekti v selskite rayoni v B. Ivanov, R. Popov, N. Koteva, D. Mitova, D. Toteva, A. Sarov, D. Tsvyatkov, Tsv. Harizanova, D. Dimitrova, R. Mikova, A. Mitov, V. Stoychev, V. Krastev „Stsenarii za razvitie na balgarskoto zemedelie i selskite rayoni prez noviya programen period 2021-2027“, ISBN 978-954-8612, Izd. IAI- Sofiya, 2021
- Petkov, L. "Makroikonomicheskata sreda za zemedelska deynost v Balgariya". Ikonomicheska misal 3:3-18.
- Popov, R. 2012, Agricultural Development and Policy for the Period 1989-2010, sp. Ikonomika i upravlenie na selskoto stopanstvo, 57, 1/2012
- Savov, St. Balgarskata ikonomika v usloviyata na parichen savet (sastoyanie i tendentsii). - Ikonomicheska misal, 1998, N 2, s. 5.
- Yovchevska, Pl. 2014. Balgarskoto selo – ideal i politika. V: Dalgoto patuvane BNB, Godishni otcheti 1998-2003, <http://www.bnb.bg/ResearchAndPublications/>
- MZH. 2000. Natsionalen plan za razvitie na zemedeliето i selskite rayoni MZH. Agraren доклад, 1998-2010
- Naydenova, P. (2021). Razvitie na demografskata misal v Balgariya. Demografskite nyuansi ot interes za nashite izsledovateli. s. 72-126. Politicheski horizonti. Godina V. Br. 5/2021. ISSN:2534-966X
- NSI. Statisticheski godishnik, S., 1995-2009
- OECD. 2002. Agricultural Policies in Transition Economies – Trends in policies and support. Paris, OECD.
- kam seloto. ISBN 978-954-8465-78-6. s. 200-219