



Аграрен университет – Пловдив, Научни трудове, т. LXV, кн. 1, 2023 г.
Научна конференция „Ролята на фамилия бизнес за устойчиво развитие“
Agricultural University – Plovdiv, Scientific Works, vol. LXV, book 1, 2023
Scientific Conference "The role of family business for sustainable development"

[DOI: 10.22620/sciworks.2023.01.008](https://doi.org/10.22620/sciworks.2023.01.008)

**ТУРИЗМЪТ В КОНТЕКСТА НА РЕСТОРАНТЬОРСТВОТО И
ХОТЕЛИЕРСТВО – УСТОЙЧИВ СЕКТОР ЗА РАЗВИТИЕ И
КОНКУРЕНТОСПОСОБНОСТ В СЕЛСКИТЕ РАЙОНИ
НА ЮЖЕН ЦЕНТРАЛЕН РАЙОН**

**TOURISM IN THE CONTEXT OF RESTAURANTS AND HOTELS - A
SUSTAINABLE SECTOR FOR DEVELOPMENT AND COMPETITIVENESS IN
RURAL AREAS OF SOUTH CENTRAL REGION**

**Петър Маринов, Даниела Цвяткова
Peter Marinov, Daniela Tsvyatкова**

Институт по аграрна икономика, Селскостопанска академия
Institute of Agricultural Economics, Agricultural Academy
E-mail: ppm1886@gmail.com, Daniela_80@abv.bg

Резюме

Хотелиерството и ресторантьорството, които са част от туристическия бизнес в българските селски общини се превърнаха в „икономическите сектори“, които отчитат голям ръст в заетостта и увеличаване на нефинансовите предприятия през последните години. В началото на XXI век, поради слабо развитите социално-икономически дейности и влошена инфраструктура, населението от селските райони (СР) на страната със своите икономически дейности не попаднаха в обектите на устойчив модел за правене на бизнес. Днес вече може да говорим, че селската територия има нов облик и перспективи, селата вече могат да покажат ново качество на живот, конкурентоспособност и развитие, именно благодарение на два ключови подсектора: хотелиерство и ресторантьорство, които са в основата на туризма. Рекреационната среда на българското село (селски райони), природните дадености, ясен произход на хранителните продукти, местни традиции и култура, са социално-икономическа основа за развитие на дребен и среден бизнес в туризма и земеделието. Местният бизнес, изграден на база по-горе посочените социално-икономически дейности, е в основата на формиране и запазване на БДС в СР на Южен централен район (ЮЦР). Разработката, включва широк набор от методи за изследване, като се базира на представителни резултати от НСИ, резултати от емпирични социологически изследвания, кабинетни проучвания, интернет източници и графичен метод. Научното изследване доказва, че именно хотелиерството и ресторантьорството, които са част от туризма, са перспективна база за развитието на българските селски общини.

Ключови думи: туризъм, ресторантьорство, хотелиерство, селски район и конкурентоспособност

Abstract

The hotel and restaurant industry, which are part of the tourist business in the Bulgarian rural municipalities, have become the "economic sectors" that report a large growth in employment and an increase in non-financial enterprises in recent years. At the beginning of the 21st century, due to poorly developed socio-economic activities and deteriorated infrastructure, the population of rural areas of the country with their economic activities did not fall under the lens of a sustainable business model. Today we can already say that the rural territory has a new look and prospects, the villages can now show a new quality of life, competitiveness and development, precisely thanks to two key sub-sectors: hotel and restaurant industry, which are the basis of tourism. The environment of the Bulgarian village (rural areas), the natural features, the clear origin of food products, local traditions and culture, are a socio-economic basis for the development of small and medium-sized businesses in tourism and agriculture. The local business, built on the basis of the above-mentioned socio-economic activities, is the basis of formation and preservation of BDS in the rural areas of the South Central Region.

The development includes a wide range of research methods, based on representative results of NSI, results of empirical sociological research, internet sources and graphic method. The scientific research proves that it is the hotel and restaurant industry, which are part of tourism that are a perspective basis for the development of the Bulgarian rural municipalities.

Key words: tourism, restaurant, hospitality, rural area and competitiveness

ВЪВЕДЕНИЕ

Социално-икономическото развитие на СР попада във „втория стълб“ на ОСП на ЕС, както и неземеделските дейности в посочените територии. Политиката на Общността спомага за създаване на устойчивото развитие в селските общини на база три дългосрочни цели: 1) укрепване на конкурентоспособността на земеделieto и горското стопанство; 2) осигуряване на устойчивото управление на природните ресурси и на дейности, свързани с климата; 3) постигане на балансирано териториално развитие на икономиките и общностите в селските райони, включително създаването и поддържането на заетост¹.

За 2011 г., СР обхващат 90 371 км² или 81% от територията на страната и 43% от населението или 3 166 755 хил. д. Средната гъстота на населението в селските райони на България е 40 д/км², при средна гъстота – 74,6 д/км². В изследвания период до 2021 г., в СР има 2 234 791 д., в Район 1 населението наброява 1 299 699 д., или 58.15%, за Район 2, съответно има 935 092 д., или 41.84%. на база класификация NUTS 1, статистика и закон за Регионално развитие (ЗРР) в сила от 31.08.2008 г., Обн. ДВ. бр. 50 от 30 Май 2008 г., изменение и допълнение ДВ. бр. 21 от 13 Март 2020 г., Глава втора - Териториална основа на регионалното развитие, Чл. 4. (2), (Доп. - ДВ, бр. 21 от

¹ https://agriculture.ec.europa.eu/common-agricultural-policy/rural-development_bg

2020 г., в сила от 13.03.2020 г.). Площ на ЮЦР за 2011 г., е 22 365 км² или 20,15% от територията на страната, като СР в областта заемат 18 219 км² или 81,46%. За ЮЦР населението за 2011 г., е 1 471 107 д., След приемане на Стратегическия план на България 2023-2027 г., настъпват промени в административно-териториалното деление на страната свързано със СР, като площ, брой на население и средна гъстота. За 2021 г., населението в селските общини на база нова дефиниция наброява 2 140 480 души. Заеманата площ от СР е 75 205 км² или 67,75% от страната, или между двете национални преброявания селските общини като площ са намалели с 15 166 км². Изключение не правят и СР в ЮЦР, за 2021 г., тяхната площ е 14 381 км², спад от предходния период с 3 838 км² и население 487 111 д., като понижението на популацията от 700 590 д. за 2011 г., до последното преброяване е 213 479 души (Mutafov and Marinov, 2022).

Природните фактори са пряко свързани със социално-икономическото развитие на района и в частност СР. Поземлените ресурси са обективна даденост и са част от по-горе посочените фактори, протичащи на територията. Те от своя страна са структурно определящи за развитието на Туризма и пряко са свързани с подсекторите на Хотелиерството и Ресторантьорството. От общата структура на поземлените ресурси на ЮЦР с най-висок дял са земеделските земи с 50,1% от цялата територия на района (БАН, 2001). На второ място по размер се нареждат горските площи с 41% от общата площ на района, като по-голямата част от този ресурс е съсредоточен в СР и е пряко свързан с рекреационната дейност в тези общини. Оценката на физикогеографските условия и тяхното разнообразие, осигуряват комплексната характеристика на района за развитие на туристическите услуги, като разкриват: осигуреност за икономиката суровинен потенциал; разнообразие при релефа и ландшафта; осигуреност на голямо количество води в това число и минерални с различна термалност; инфраструктурна обезпеченост съобразена с релефа и други (Yarkova and Mutafov, 2017) .

Туризмът е специфична форма в социално-икономическата дейност, който включва редица взаимосвързани дейности, които обслужват хората и като цяло участва във формирането на БДС на страната. В разработката разглеждаме подсекторите на туризма – Хотелиерство и Ресторантьорство, пряко свързани с основната дейност на този тип услуга. Селските райони на ЮЦР се явяват притегателно място за хора избрали този вид почивка. През последните десетилетия Селския туризъм е един от най-бързо развиващите се услуги в страната, поради редица социално-икономически предпоставки. Развитието на хотелиерството и ресторантьорството има важно значение за регионите и живота на хората в тези региони, както за създаване на работни места, така и за икономически растеж. Тъй като ресторантьорството е част от туризма, икономическото значение на ресторантьорството и на туризма се препокриват в значителна степен (Krustev and Fidanska, 2022).

Конкурентоспособност на даден регион – производителност чрез използването на регионалните продукти и на първо място, на работната сила и капитала, в сравнение с други региони. (Портър 2004). Това превръща определени селски райони в производители на специфични стоки и услуги в

условия на ефективно използване на съществуващите регионарни дадености и обособява водещ икономически потенциал. Ако приемем, че селският и културен туризъм в дадени региони на страната са възможност за създаване на малък бизнес във всички свързани с него услуги, това води до развитието на малки местни предприемачески инициативи и в това число развитие на ресторантьорството.

Първоначално селскостопанските дейности са били насочени към задоволяване на нуждите на семейството. С времето тази продукция се превръща в съществена част от лицето или идентичността на производителя и неговото стопанство, в семейна ценност, която се предава от поколение на поколение (Bashev, 2022). Така знанието се унаследява и развива. България с нейните селски райони има потенциал да предлага качествен селски туризъм, и да се превърне в дестинация за кулинарен и кулинален туризъм. Все повече земеделски производители са принудени да се адаптират към промените на новата икономическа конюнктура, като диверсифицират своята дейност, за да генерират допълнителни приходи, но и да гарантират своята устойчивост на пазара. Тази категория обхваща преработката на първичен селскостопански продукт (произведен във фермата или купен отвън) до вторичен продукт, преработен в стопанството (Mihailova and ets., 2022). Примери са обработка на месо, сирене, кисело мляко или конфитюр, зехтин, сайдер и плодови сокове. В много случаи тези преработени продукти се продават директно на потребителите, а останалата част е ползвана за района включват насърчаването на „местно натурално производство“, което прави регионът да се отличава със своето качество и щадящи околната среда методи на производство, което пък от друга страна води до представяне на местни храни на туристите и представяне на местната култура и традиции. Развиване на ресторантьорството чрез насърчаване на местното производство на суровини и местна преработка на суровини от селскостопанския сектор, като по този начин засилване на агропромишлените връзки в полза на селските хора. През последните години интересът към местните храни непрекъснато расте. Все повече хора търсят качествени храни с гарантиран произход. Туризмът в селските райони предполага активно участие в живота на домакините, типични за региона храни, отгледани на място, запознаване с традициите и културата на общността. Нощувките не са съществен фактор, но различните форми на посещения на ферми и стопанства, обиколки на местните ресторанти, курсове по занаяти и кулинария, винен туризъм, и т.н. отговарят на изискванията за селски туризъм – носят допълнителни приходи на производителите, запазват местната култура, традиции и природата и имат положителен ефект върху целия селски район (Иванов и Попов, 2011).

МЕТОДИКА

В разработката изследваме неземеделските дейности – Хотелиерство (I 55) и Ресторантьорство (I 56), като част от сферата на Услугите в СР на ЮЦР и се базираме на: Класификация на икономическите дейности (КИД) от 2008 г., регламент на ЕО № 1893/2006 на Европейския парламент и на Съвета от 20.12.2006 г., за установяване на статистическа класификация на

икономическите дейности² и изменение Регламент на (ЕИО) № 3037/90 на Съвета, както и на някои регламенти на (ЕО), относно специфични статистически области на регионално ниво за страните членки. В публикацията се позоваваме на Раздел II, Чл. (9 до 21) и Приложение I и II от по-горе посочената КИД (Milusheva, 2012).

Целта на изследването е да се разкрие част от неземеделските дейности в сферата на Услугите (Хотелиерство и Ресторантьорство) в СР на ЮЦР. При разработването на материала от статистическата информация, са изведени административните центрове и селищата с население над 30 000 души. Използвани са данни, свързани със Стратегическия план на България 2023-2027 г., в който е записана новата национална дефиниция, която определя като "селски район" общините, в които няма населено място с население над 15 000 души³. Разглежданите дейности в разработката са свързани с административно-териториални единици на СР в страната, обвързани със закон за Регионално развитие в сила от 31.08.2008 г., Обн. ДВ. бр. 50 от 30 Май 2008 г., изменение и допълнение ДВ. бр. 21 от 13 Март 2020 г., Глава втора - Териториална основа на регионалното развитие, Чл. 4. (2), (4) и (5), (Доп. - ДВ, бр. 21 от 2020 г., в сила от 13.03.2020 г.) и ПРСР 2014-2021 година.

В разработването се прилага Индекс на локализация (IL), който е базисен показател (Айзард, 1998) и служи за съпоставяне на райони, селски общини и селища по основните, регионално социално-икономически дейности за същите към страната. При използване на IL за отрасъл, подотрасъл, производство, заети лица в дадена административно-териториална единица, ако коефициентът е по-голям от 1 (единица), има висока концентрация в изследваната територия, което е показател за локализация на съответната икономическа или социална дейност. При коефициент, по-малък от 1 (единица), локализационните процеси липсват или има малка концентрация на съответните социално-икономически дейности. Използването на икономическия показател IL може да бъде обвързан с броя на населението на определена територия, заети лица в различни видове отрасли, подотрасли и производствени дейности. При използването на този индекс се прилага следната формула:

$$IL = (S_j / N_j) / (S / N) = (S_j / S) / (N_j / N)$$

Където: *IL* – индекс локализационен;

S_j – броят заети лица/предприятия в отрасъла *j* в района;

S – броят заети лица/предприятия в обработващата промишленост в района;

N_j – броят заети лица/предприятия в отрасъла *j* в държавата;

N – броят заети лица/предприятия в обработващата промишленост в държавата.

² Statistical classification of economic activities in the European Community

³ <https://agri.bg/files/documents/2022/11/01/bg-cap-sp-october-2022-zirlwka.pdf>

РЕЗУЛТАТИ И ДИСКУСИЯ

При изследването на подсекторите - Хотелиерство и Ресторантьорство в СР на ЮЦР, трябва да се има предвид, че тук не попадат типични общини от района, които имат специализация в туристическия бранш и характерни природно климатични дадености за развитие на този тип услуга.

На фигури 1 и 2 анализираме заетите лица в Хотелиерство и Ресторантьорство в СР на ЮЦР в рамките на десет години. Заетостта е социален елемент, оказващ пряко влияние върху БДС на района, броят и възрастовата структура на населението. Развитието на Туризма и в частност двата подсектора който се представят, са пряко свързани с миграционните процеси, гъстотата на населението и обезлюдяване на района.



Фигура 1. Заети лица в подсектор Хотелиерство в СР на ЮЦР
Figure 1. Employed persons in the Hospitality sub-sector in the RA of the SCR

Източник: НСИ и изчисления на авторите
Source: NSI and own calculations

На фиг. 1 са визуализирани Заетите лица в подсектор - Хотелиерство за десет години. За СР в ЮЦР през целия период на изследване ИЛ отчита коефициент под единица, причината за това е изключване на общини които имат традиции в тази дейност, но според определението за „селски райони“ не попадат в анализа.

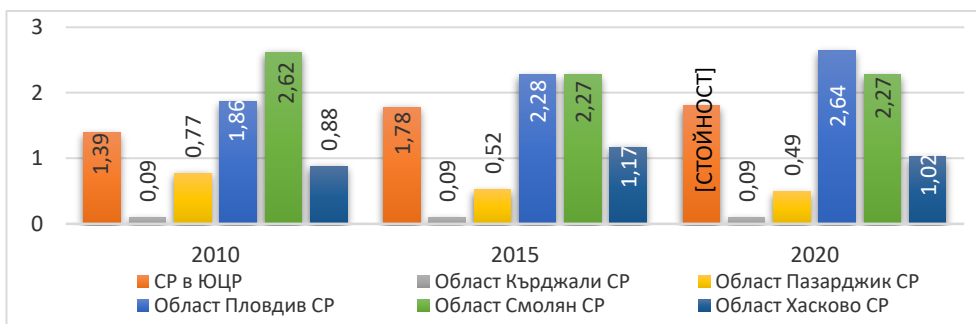
От СР с най-висок коефициент е този за област Пловдив над единица за целия период. Близостта до големия град и развитата транспортна инфраструктура, са базови причини за специализацията на подсектора. Селските райони в област Смолян за периода на изследване отчита възходяща локализация, поради природно климатичните дадености и специализация на общините в туристическия бранш. За СР на област Хасково през периода на изследване се отчита специализация, но с низходящ тренд. С коефициенти под единица са СР на областите Пазарджик и Кърджали, като при първата, са изключени общини извън определението с туристическа специализация, а при втората не до там развития подсектор.



Фигура 2. Заети лица в подсектор Ресторантьорство в СР на ЮЦР
Figure 2. Employed persons in the Restaurant sub-sector in the RA of the SCR

Източник: НСИ и изчисления на авторите
Source: NSI and own calculations

Индексът на локализация за заети лица в подсектор - Ресторантьорство в СР на ЮЦР представени на фиг. 2, като цялостна картина е единична има препокриване с тази, от предходния анализ. При СР на ЮЦР има нарастване на коефициента, доближаващ се до единица. Като инфраструктура ресторантите, са повече и надвишават по брой хотелите, което създава условия за наемане на по-голям брой персонал. В областите на Пловдив, Смолян и Хасково ИЛ отчита висока локализация, за останалите Пазарджик и Кърджали, коефициента е под единица има минимална специализация (Sarov, 2021).



Фигура 3. Предприятия в подсектор Хотелиерство в СР на ЮЦР
Figure 3. Enterprises in the Hospitality subsector in the RA of the SCR

Източник: НСИ и изчисления на авторите
Source: NSI and own calculations

При изследването на подсекторите - Хотелиерство и Ресторантьорство за нефинансови предприятия по класификацията на КИД за 2008 г., в СР на ЮЦР, трябва да се има предвид, че тук не попадат общини от района, които имат специализация в туристическия бранш и характерни природно климатични дадености. На фигури 3 и 4 анализираме предприятия в Хотелиерство и Ресторантьорство в СР на ЮЦР в рамките на десет години.

Индексът на локализация за предприятия в подсектор - Хотелиерство в СР на ЮЦР отчита възходящ тренд през периода на изследване. Базата за развитие на тази услуга е природно климатичната даденост на района и традицията за формиране и развитие на този бизнес. С най-висок коефициент са СР на област Смолян, през целия период на изследване, отново на база природна даденост и традиция в подсектора. Коефициентите за СР на област Пловдив за десетте години отчитат локализация. Развитието на общините е свързано с природните дадености, близостта до голям център, археология, традиция и не на последно място етно-културни ценности. Селските райони на област Хасково, отчитат коефициенти над единица за целия период, на база фактори идентични с тези от предходната област. С най-ниски стойности са СР на областите Пазарджик и Кърджали, под единица с минимална локализация на този подсектор (Nikolov end ets., 2014).



Фигура 4. Предприятия в подсектор Ресторантьорство в СР на ЮЦР
Figure 4. Enterprises in the restaurant sub-sector in the RA of the SCR

Източник: НСИ и изчисления на авторите
Source: NSI and own calculations

Индексът на локализация за нефинансовите предприятия в подсектор - Ресторантьорство в СР на ЮЦР, представени на фиг. 4 отчита тренд над единица за целия период на изследване или има специализация. За същия период от време СР на област Пловдив отчитат най-висок коефициент на локализация, като развитието е свързано с природните дадености, близостта до голям център, традиция и не на последно място етно-културни ценности. Селските райони на област Смолян отчитат низходящ тренд, но оставаш близко до единица или има локализация на подсектора в тези общини. С най-ниски показатели са СР на областите Пазарджик и Кърджали, коефициентът

на локализация е под единица. През целия период на изследване, последните две области за тези два подсектора имат низходящ тренд (Mutafov, 2021).

ЗАКЛЮЧЕНИЕ

След направените изследвания на тематиката за СР на ЮЦР, посочена в разработката, авторите стигнаха до следните изводи, които могат да бъдат база за следващи научни анализи:

- Местоположението на ЮЦР е базов фактор за развитието на рекреационни дейности и туристическия бизнес, отговарящ на специфичните условия;
- Районът е разположен в три климатични зони, предпоставка за развитие на разнообразни рекреационни дейности;
- Районът е обезпечен с голям брой минерални води;
- Транспортната инфраструктура е добре развита от гледна точка на локализация, но липсва техническа поддръжка;
- Селските общини в района се отличават с характерни природно-географски дадености, които формират индивидуалността за развитие на туристически сектор;
- Селските райони се отличават със самобитен характер на база етно-култура;
- Анализирането на хотелиерството и ресторантьорството, са основни дейности в туристическия бизнес и дава икономическа представа за тяхното развитие за определен етап;
- Населението, обслужващо по-горе посочени подсектори има традиции и потенциал за покриване на този дейности;
- В разработката не попадат общини, които са извън дефиницията за „селски райони“, но с характеристики и дейности, покриващи изследванията и анализите на тематиката;
- За развитието на селския туризъм под всякаква форма е ключов за оцеляването на Българското село в съвременния глобален свят, за което е необходима силна държавна политика.

Развитието на качествени местни и характерни само за региона производства, въплатени в къщи за гости и малки бутикови ресторанти (или затваряне на цикъла от земеделския производител до туриста) е най добрият начин да се гарантират стабилни и достойни доходи за селскостопанските производители в селския регион (Markov, 2019).

Разнообразието от релефи, климат, почви и води по нашите ширини е обусловило огромно разнообразие от сортове, породи и знания, свързани с отглеждането им и преработката на продукти от тях. Днес тези автентични сортове и породи макар и бавно се стремим, да ги отличим и да ги превърнем в конкретни икономически ползи за индустриалното селско стопанство. Все по-належащо е насърчаване на публично-частни партньорства, които трябва да активират социалния капитал в тези райони. Препоръчва се създаването на клъстери сред фирмите, така че те да останат конкурентоспособни (Sarov and Tsvyatkova, 2020). Насочване на усилията, за намаляване на факторите, спъващи развитието на селските райони. Това се отнася до подобряване

условията на живот и да се намали пропастта между селските и градските райони в контекста на всекидневния живот. Ако разполага с инструменти и подходяща законодателна рамка, подмладеният селскостопански сектор има повече възможности да се справи с предизвикателството, свързано с продоволствената сигурност, като произвежда качествени хранителни продукти при рационално използване на природните ресурси. Подобряване на конкурентоспособността на първичните производители чрез по-доброто им интегриране в селскостопанската и хранителната верига посредством схеми за качество, които да добавят стойност към селскостопанските продукти, популяризиране на местните пазари и къси вериги на доставки, групи на производителите и организации. Българските потребители показват значителен интерес към произхода на храните и здравословното хранене, което разкрива възможност за разширяване на пазара на местни продукти и продукти със сертифициран произход или качество.

ЛИТЕРАТУРА

- Bashev, H.*, (2022), An Approach to Assess the Governance Efficiency of Bulgarian Farms, *Economic Alternatives*, Issue 4, pp. 769-787.
- Isard, W. and collective*, (1988), *Methods of interregional and Regional analysis*, publish-Ashgate Publishing Company, pp 85-86.
- Krustev, V. and Fidanska, B.* (2022), EU-28 Farm Sustainability Assessment through Data Envelopment Analysis Optimization, Vol.1, Issue 1, pp. 377-393.
- Markov N.*, (2019), Spatial analysis of trade activity using geographic information systems, *Economic Thought Journal*, p. 111, ISSN 0013-2993.
- Mihailova, M., Tsvyatкова, D., Kabadzhova, M., Atanasova, S. and Ivanov, E.*, (2022), Micro and small farms – element from the model for revitalizing of rural areas, *Bulgarian Journal of Agricultural Science*, 28 (No 6), 959–971.
- Milusheva, V.*, (2012) Methodology for Assessment and Analysis of the Competitiveness of Industrial Companies, *Economic and Social Alternatives*, issue 4, p. 104.
- Mutafov, E.*, (2021), Regional Development and Cohesion Policy of EU 2021-2027, *Trakia Journal of Sciences*, Vol. 17, Suppl. 1, p. 85
- Mutafov, E., Marinov, P.*, (2022), Population migration processes and digital coverage in Rural areas of Bulgaria, *Scientific Papers “Series Management, Economic Engineering in Agriculture and Rural Development”*, Vol. 22, Issue 2, pp. 515-522.
- Nikolov, D., P. Borisov, T. Radev.* (2014) Integrated Landscape Analysis: Consumers’ Preferences Approach for Defining the Competitive Landscape Composition. A Case of Wine Tourism in Pazardjik District, Bulgaria. *Bulgarian Journal of Agricultural Science*, 20 (No 4) 2014, pp 761-766.
- Sarov, A. and Tsvyatкова, D.*, (2020), Socio-economic and behavioral aspects of sludge utilization in Bulgarian farms, *Agrofor International Journal*, Vol. 5, Issue No. 2, pp. 97-104.
- Sarov, A.*, (2021), Governance transformation of the Bulgarian cooperative movement: values, principles, practices and members’ satisfaction, *Bulgarian Journal of Agricultural Science*, 27 (No 1) 2021, pp. 65–71.

Yarkova, Y. and E. Mutafov, (2017), Rural Areas in Bulgaria–Investigation on some Factors for Development', Eastern European Countryside 23(1): 51–70

Иванов, Б., Попов, Р. (2011), Нови източници на заетост за насърчаване на селските райони, Селскостопанска Академия, изд. „Арт - Дизайн” ISBN: 978-954-8045-29-2, Варна.

Портър, М., Конкурентно предимство на нациите, изд. Класика и стил, 2004

Закон за Регионално развитие от 31.08.2008 <https://lex.bg/index.php/mobile/ldoc/>

Класификация на икономическите дейности (КИД) от 2008, <https://eur-lex.europa.eu/legal-content/BG/TXT/HTML/?uri=LEGISSUM:4301903>

<https://agri.bg/documents/strategicheski-plan-za-razvitie-na-zemedelieto-i-selskite-rayoni-za-perioda-2023-2027-g-aktualiziran-km-31102022-g>

https://www.europarl.europa.eu/ftu/pdf/bg/FTU_3.2.6.pdf

<https://www.nsi.bg/bg/content/>